

出國報告（出國類別：考察）

臺東縣金峰鄉公所

2025 德國永續建設與城鄉花園展考察

服務機關：臺東縣金峰鄉公所

姓名職稱：秘書黃金盛等10人

考察國家：德國

出國期間：114年06月01日至06月09日

報告日期：114年7月04日

摘要

金峰鄉多年來積極推動有機農業及部落生活花藝的發展，透過補助計畫與競賽活動，逐步提升部落及家戶的生活環境美感，展現原住民文化與自然之間的深厚連結，並朝永續自然生態的方向邁進。2024年，金峰鄉正式成為ICLEI（地方政府永續發展理事會）的成員，此舉顯示金峰鄉在國際舞台上邁出重要一步，致力於實現更明確的2050年淨零排放目標，並強化技術合作與國際參與。透過與ICLEI的合作，金峰鄉希望藉助全球資源與經驗，進一步將在地的文化智慧與永續理念推向世界。

為延續這份對文化與自然的尊重，金峰鄉公所於2026年規劃舉辦「花之鄉—農藝花園展」，藉由此展覽平台讓排灣族傳統農藝花卉技術及智慧能夠廣泛被大眾認識與欣賞。同時，希望透過此次展覽進一步推廣花卉融入生活的理念，讓花卉成為日常文化與生活的有機結合。為確保展覽的成功舉辦，籌備團隊將赴德國進行專業考察，學習展示技術、整體策劃及管理模式等實用經驗，探索如何結合國際成功案例與在地文化，打造更具吸引力的展覽。

此次赴德國的考察團計畫，重點在於透過一系列參訪活動，深入了解德國花園展的成功經驗，以及其在政策整合、展示創新與永續發展方面的應用。

目次

壹、考察目的	3
貳、考察行程	4
參、參訪過程	5
肆、心得與省思	11
伍、附錄	35

壹、考察目的：

(一)拜訪ICLEI總部組織交流

作為全球城鄉永續發展與氣候變遷回應策略的領導機構，ICLEI總部位於德國波恩。2024年加入ICLEI後，金峰鄉更積極參與國際合作，此次參訪旨在與ICLEI總部進行深入交流，確立金峰鄉2050淨零目標的技術實現路徑，並探討更多國際參與與資源整合的可能性，為金峰鄉的可持續發展注入新的動能。

(二)參訪邦花園展（LGS）

邦花園展（Landesgartenschau, LGS）是德國城鄉改造與花卉園藝的典範。考察團將參訪Freudenstadt地區的邦花園展，學習如何透過花卉展覽結合當地城鄉空間改造及生活品質提升。同時，深入了解德國花園展在環境改善與社會政策中的多層次作用，為金峰鄉的「花之鄉—農藝花園展」提供具體的實施參考。

(三)了解科隆市與品牌行銷經驗

在科隆，考察團將參訪與花卉相關的城市行銷策略案例，了解如何將花卉文化與地方特色相結合，提升品牌知名度與吸引力。此行程將探索如何透過文化資產與自然元素的深度結合，進一步促進經濟發展。

(四)學習葡萄莊園與自然共生產業

萊茵河沿岸的葡萄莊園以自然共生的經營模式聞名，考察團將訪問Bad Honnef Rhein和Rüdesheim地區的相關莊園，學習如何在農業發展中融合文化創意及可持續性經營理念，這對金峰鄉有機農業及花卉園藝發展具有重要借鑒意義。

(五)實踐智慧與韌性城鄉淨零政策

在法蘭克福市，考察團將學習城市在淨零排放實踐中的策略和具體實踐，特別是在花卉園藝及景觀設計與環境永續的結合運用上。本次行程將提供關於如何將現代技術與傳統智慧相結合的實用範例。

通過此次德國考察，金峰鄉籌備團隊將帶回國際最前沿的成功案例與管理模式，進一步提升金峰鄉農業園藝的國際競爭力。同時，這也將深化金峰鄉在ICLEI框架下的國際參與，並奠定2026年展覽的成功基石，進一步引領農業園藝產業邁向更具永續性的未來。

貳、 考察行程

日期	地點	考察行程
6/1	臺東-桃園國際機場-法蘭克福	臺東-桃園國際機場-法蘭克福
6/2	Bonn、Köln	1. Ingelheim 拜訪多世代之家 2. Köln 科隆，參觀韌性城鄉建設、文化創意產業、淨零城市等
6/3	Bonn、Köln	拜會 ICLEI 總部－交流國際議題
6/4	Bad Honnef Rhein， Rüdesheim Köln	Bad Honnef，Birkenstock 企業總部小鎮 Rüdesheim 城鎮治理酒莊產業
6/5	Baden-Württemberg， Freudenstadt、 Baden-Baden	LGS 花園展 2025 Teil X
6/6	Freudenstadt、 Baden-Baden	LGS 花園展 2025 Teil X 黑森林露天博物館
6/7	Metzingen、Heibronn、法 蘭克福	Nagold 2012 LGS Metzingen 生活品牌小鎮 Heibronn 2019 花園展 法蘭克福老城區巡禮
6/8	法蘭克福	法蘭克福國際機場
6/9	法蘭克福機場-桃園國際機 場-臺東	桃園國際機場－金峰

參、考察過程

第一天行程(6月1日臺東-桃園國際機場-法蘭克福)

【去程】

第二天行程(6月2日：Ingelheim 拜訪多世代之家、Köln 科隆，參觀韌性城鄉建設、文化創意產業、淨零城市)

【Ingelheim 多世代之家】

位於萊茵河畔的 Ingelheim am Rhein，是個擁有 26,500 人口的城鎮，Ingelheim-West 則是 60、70 年代左右新規劃的區域，受到許多年輕家庭的青睞，目前有約 5,000 人居住在此。

Ingelheim-West 大多都是單一家庭、經濟穩定的家戶所居住的獨棟或是連棟式住宅，少部分是低收入戶居住的多層公寓。許多住戶在 6、70 年代時遷移到此區，由於是新規畫區域，Ingelheim-West 還沒有歷史底蘊與紋理，也需要更完善的生活服務、購物與休憩活動相關的基礎設施。

整合型多世代社區計畫 (Mehrgenerationenhaus) 主要在打造一個人們可以相遇與交流的空間，不同的世代都能夠在這個空間找到符合各自所需的服務，同時交換想法、點子，打造出互助的社區環境。

此計畫其中一項特點在於它的服務類型，有三種類：一是居家型的服務如到府打掃、課後輔導或電腦課程，二是居家外，由地方居民所提供的服務如代購或寵物保姆；三則是由使用者提供其他使用者的商品與服務，商品則可存放在儲物櫃中。

多世代社區的核心則是作為各個世代、可以沒有拘束與壓力進行交流的開放場域—Café咖啡廳。

多世代家屋的目標客群是所有 Ingelheim-West 的居民，不分年齡、宗教、國籍與文化背景；不管是兒童、年輕人、成年人與長者、單身或有特殊條件、尋求社交機會的人，都能夠在這裡找到一片天地。

因此它的定位上明確地展現出此計畫對於多世代共生共存的目標追求，擴大多功能的服務項目，但卻不會忽略個人獨特的發展需求與個別目標族群。

基地本身大部分提供給多世代社區建築物使用，建築內部空間也發揮最大的效能，對社區而言，周邊開放空間的角色更為重要，可與鄰里形成良好連結，提供睦鄰活動的場域，如共生農園與鄰里花園等。

為了推動共同生活、共同工作的友善環境，公共空間設計上以寬敞、開放為主，讓所有使用者在親切的氛圍下自然地與他人互動，也會明確地區隔多功能使用的空間與專用空間。

除了社區空間之外，可彈性使用的區域如集會室、俱樂部或諮詢室，提供住戶共同生活與工作的空間。另外像是開放公共使用、可自由進出的區域（如 café 與健身房），則是設置在一樓，其他需要非開放的工作區域則是設在頂樓層（如集會室、客廳、Youth room 與銀髮室，各設置不同、適合使用者年齡層的家具）。





【Köln 科隆，參觀韌性城鄉建設、文化創意產業、淨零城市】

科隆，這座位於萊茵河畔的古老城市，擁有一個充滿活力且具韌性的未來城市願景。從城市的水岸重生，到文化創意的蓬勃發展，再到推動淨零目標的綠色建設，科隆正朝著一個更永續、更智慧的城市模式邁進。

韌性城鄉建設：重生的水岸與綠色空間

科隆的韌性城鄉建設案例中，最具代表性的是水岸區重生計劃。這一計劃將曾經被堤防和倉儲設施切割的萊茵河水岸重新融入城市生活。新設計的親水階梯、河濱步道與草地廣場，不僅提供市民與遊客親近自然的場所，還強化防洪功能，成為科隆應對極端氣候和水位變化的關鍵設施。這些更新不僅改善景觀，更創造更具韌性的公共空間，推動城市永續發展與防災能力的提升。

文化創意產業：創意之城的藝術與設計活力

科隆不僅擁有深厚的歷史文化底蘊，還是現代創意產業的重鎮。城市中的科隆設計博物館，以及 Deutz 創意區，為文化創意產業提供豐富的展示平台和發展空間。科隆設計博物館展出世界級的工藝設計、數位藝術及現代設計，吸引大量國際觀眾與創意人才。而 Deutz 創意區，則將過去的工業區轉型為設計工作室、藝術展覽空間和創新企業的集聚地，成為藝術家、設計師與數位創業者的熱點區域。這些區域不僅推動科隆的創意產業發展，也進一步提升其作為國際藝術與設計之都的地位。

淨零城市目標：綠色建築與智慧城市計劃

科隆在追求淨零城市的目標上，展現雄心與創新。綠色建築政策是科隆實現這一目標的核心之一。市內的新建築和既有建築的改造都必須遵循嚴格的環保標準，並推動使用可再生能源和高效能的能源管理系統。科隆的國際會議中心便是一個典型範例，該場館在設計時就融入多項綠色建築技術，包括高效的節能設施和雨水回收系統。

此外，科隆的智慧城市計劃通過數位化和智能化的基礎設施，提升城市的運行效率。智慧交通系統的實施大大減少交通擁堵並降低碳排放，而智能公共服務系統則使市民享有更便捷的生活服務，無論是通勤、購物，還是文化體驗。

科隆不僅是德國的文化與歷史名城，也是走在永續發展前沿的典範。這座城市的成功，不僅來自於它如何將自然、科技與文化創意結合，還在於其在韌性城鄉建設、文化創意產業和淨零城市目標上的實踐與成就。科隆正以其獨特的方式，塑造出一個宜居、創新且永續的未來城市形象，為其他城市提供寶貴的參考。





第三天行程(6月3日拜會 ICLEI 總部—交流國際議題)

【ICLEI 總部】

氣候變遷不僅是全球性的挑戰，更是每個地方政府必須面對的日常課題。自 1990 年成立以來，ICLEI（地方政府永續發展理事會）致力於協助地方政府在氣候行動中發揮關鍵角色，成為推動地方永續發展的重要國際平台。其總部設於德國波昂，目前已有來自超過 2,500 個城市與地方政府的會員，專注於減碳、提升韌性、推動永續等議題。

此次拜會 ICLEI 總部，讓我們得以深入了解其如何運用科技、政策與跨國合作，協助城市回應氣候危機。ICLEI 提供多項技術與方法工具，如碳盤查工具、氣候行動計畫等，讓地方政府能據以訂定具體可行的氣候政策。同時，也透過推動城市間的合作交流，促成全球最佳實踐的互惠學習。

(1)時間：2025 年 6 月 3 日（二）14:00 – 16:00

(2) 重點參與單位：

- ICLEI 韌性發展團隊：分享城市氣候韌性策略與國際合作資源。
 - DKKV 國際災害與風險管理網路：德國防災政策與 Bonner Netzwerk Int -
 - KatS 行動網路／執行長 Benni Thiebes (bonner-netzwerk-int-kats.org)
 - 金峰鄉公所代表團：金峰永續與原鄉韌性建設簡報，交流台德地方經驗。
- (3) 波昂城市角色：聯合國「Making Cities Resilient 2030 全球韌性中心」所在地 (Bonn Global Resilience Hub)
- (4) 行程流程：
- 14:00 代表團抵達 ICLEI 總部，Philippe Romero 迎接
 - 14:05 金峰鄉簡報分享
 - 14:15 DKKV 分享與問答交流
 - 15:15 ICLEI 韌性發展團隊簡報與討論





第四天行程(6月4日 Bad Honnef, Birkenstock 企業總部小鎮、Rüdesheim 城鎮治理酒莊產業)

【Bad Honnef, Birkenstock 企業總部小鎮】

德國 Birkenstock (勃肯鞋) 是全球知名的健康鞋品牌，其發展歷程與萊茵河畔小鎮 Bad Honnef(巴特洪內夫)有著密不可分的關係。這個品牌如何

在一個小鎮紮根，並對地方發展產生深遠影響，是德國「隱形冠軍」企業與地方共生的典範。

Birkenstock（勃肯鞋）在 Bad Honnef(巴特洪內夫)的發跡
Birkenstock 家族的製鞋傳統可追溯至 1774 年，但真正讓品牌走向現代化、並與 Bad Honnef(巴特洪內夫)結緣，則是在二戰後。1949 年，Carl Birkenstock(卡爾·勃肯)於 Bad Honnef(巴特洪內夫)創立了 C. Birkenstock Orthopädie GmbH，這是今日 Birkenstock(勃肯鞋)集團的前身。當時，戰後德國百廢待舉，Carl 選擇在這個寧靜小鎮重啟事業，專注於研發健康鞋墊與矯形鞋，並逐步將產品推向全國。
到了 1960 年代，Carl 的兒子 Karl Birkenstock 加入公司，並於 1963 年推出了劃時代的「腳床涼鞋」(即今日經典的 Madrid 款)，這一設計將健康理念與簡約時尚結合，成為品牌全球化的起點。Bad Honnef(巴特洪內夫)的工廠正是這一創新產品的誕生地。

城鎮發展治理與企業紮根

Bad Honnef(巴特洪內夫)作為 Birkenstock(勃肯鞋)總部與主要生產基地，見證了企業從家族作坊到國際品牌的蛻變。雖然初期 Carl Birkenstock 在遷入時並未獲得太多地方政府的支持，甚至面臨資源匱乏的困難，但隨著企業壯大，地方對 Birkenstock 的態度也逐漸轉變。小鎮居民與市政單位逐步認識到這家企業對地方經濟與就業的貢獻，開始給予更多合作與支持。
Birkenstock(勃肯鞋)為當地創造穩定的就業機會，也吸引相關產業如材料供應、物流與設計等聚集，帶動 Bad Honnef(巴特洪內夫)的產業多元化與現代化發展。企業與地方的良性互動，讓 Bad Honnef(巴特洪內夫)逐步從傳統小鎮轉型為具國際知名度的產業據點。



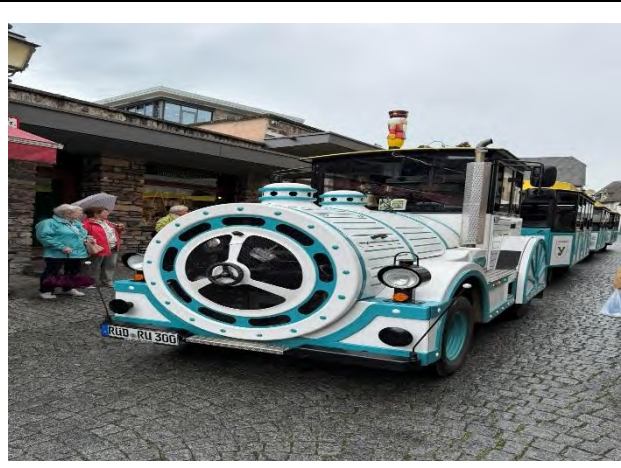
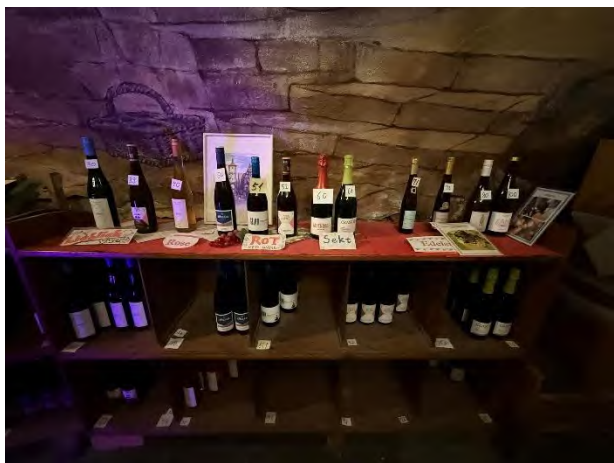
【Rüdesheim 城鎮治理酒莊產業】

在德國西部，萊茵河流域孕育出世界知名的葡萄酒產區。當地酒莊不僅專注於高品質釀酒，更透過觀光、文化活動與永續實踐，發展出多元的在地產業經營模式。其中，萊茵高（Rheingau）地區可謂經典範例，融合自然景觀、歷史建築與在地農業，打造出獨具風格的農業與旅遊雙軸產業。

地方政府與酒農協會也合作推動《萊茵中游文化景觀世界遺產》的保護行動，並發展環保導向的《慢旅遊（slow tourism）》，結合健行、自行車、農園導覽與地方飲食，讓遊客在永續旅遊中體驗這片河谷的自然與文化價值。

這樣的發展策略不僅提升當地的永續旅遊吸引力，也為全球面臨氣候變遷壓力的農村與產業提供了典範。





第五、六天行程(6月5、6日 LGS 花園展 2025 Tal X、黑森林露天博物館)

【LGS 花園展 2025】

德國巴登-符騰堡邦 Landesgartenschau 2025 (LGS 2025) 將於 2025 年春季在弗羅伊登施塔特 (Freudenstadt) 與拜爾斯布龍 (Baiersbronn) 聯合舉辦，主題為「Tal X」，以約 8 公里長的山谷為舞台，串聯自然、生態、文化與創新景觀設計，展現山谷城市共生的新理念。

(一) 展覽亮點

- 自然景觀導向：融入黑森林的自然元素，營造地方生態特色
- 氣候與永續示範：展示雨水管理與氣候適應型植栽
- 文化歷史重現：結合歷史建築與現代設計，講述地方故事
- 共融公共空間：多功能綠地，促進跨世代交流與社區連結
- 慢活綠色旅遊：鼓勵步行、騎行，低碳探索展區

(二) 15 處特色展區

- Freudenstadt (市集廣場)：在地農產、手工藝與市集文化
- Xentrum：永續科技、氣候變遷展示與互動教育中心
- Schelklewiese：親子友善草地空間，推廣環境教育
- Walderlebnis Bärenschlössle (森林體驗)：深度森林體驗與生物多樣性教育
- Alte Münze (古錢幣)：結合工業遺產與現代園藝設計
- Forbachgärten (福爾巴克花園)：本地植物展示，強調生態保育
- Platzmeisterhaus (園丁之家)：歷史生活與現代環保設計的對話
- AquaFlora (鱒魚和花藝)：水生植物與水資源永續管理
- Wildes Eck (狂野角落)：強調野生動植物棲地保護
- Grüne Meile (綠色長廊)：串聯整體園區的綠帶動線
- Wasser & Erz (水與礦石)：探索水與礦產的自然文化價值
- Blaue Meile (藍色長廊)：藍色基礎設施與水域永續發展
- Märchenpark (童話公園)：童話與自然共構的親子空間
- Gartendorf (花園村)：模擬永續社區與共享生活樣貌
- Jugendaktivfläche (青少年活動區)：青少年專屬的生態互動活動空間

LGS 2025 Tal X 不僅是一場園藝盛會，更是一個展示德國如何結合自然、城市與人本精神的永續典範。透過創新的綠色基礎建設、多元的社會參與與深厚的文化底蘊，Freudenstadt 與 Baiersbronn 將共同書寫一段屬於山谷的未來篇章。















【黑森林露天博物館】

黑森林露天博物館於 1964 年開放，是德國最早的露天博物館之一。二戰後德國快速現代化，許多傳統村落建築和生活方式面臨消失。出於對文化保存的重視，學者赫爾曼·席利（Hermann Schilli）等人在 1960 年代倡議將黑森林地區具有代表性的古農舍遷至此地集中保存展示。

園區以建於 1612 年的福格茨農場農舍（Vogtsbauernhof）為核心，這座農舍為原址保留，也是館名的由來。其周圍則陸續移築來自黑森林各地、不同年代的農舍、工匠作坊、穀倉、磨坊、教堂等建築，重現了典型的黑森林「單一農莊」聚落型態，強調每個獨立農莊自給自足、與自然環境緊密共生的生活智慧。

這種以實景保存為基礎的展示方式，有別於重建整個村落，更著重於文化真實性的呈現，體現了德國對傳統聚落文化的珍視，也獲得廣大迴響——博物館開放至今已累計迎接超過 1600 萬人次參觀。



第七天行程(6月7日 08. 2012 LGS Nagold 花園展、Metzingen 生活品牌小鎮、Heibronn 2019 花園展、法蘭克福老城區巡禮)

【2012 LGS Nagold 花園展】

Nagold 花園展是德國巴登符騰堡州 2012 年舉辦的花園展，展期自 2012 年 4 月 27 日至 10 月 7 日(共 164 天)，在德國，花園展已被作為城市發展過程中環境修補的一環，藉著花園展的舉辦提升城市環境品質，並以多個基地創造綠帶、生態、棲地系統的連續。一般在花園展中，大部分的設

施將來都會留作城市景觀的一部分。德國每年的花園展，都會明確揭示出其內涵，亦象徵著「這個城市改變了什麼」，2012Nagold 花園展，是以「綠色城市化」做為整體概念，藉著城市與自然的相互滲透，創造新的城市景觀。



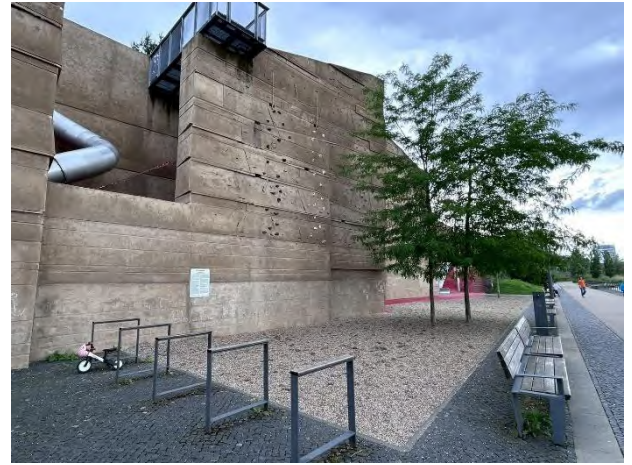
【Heilbronn 2019 花園展】

2019 年在德國南部內卡河畔的 Heilbronn 市舉辦的國家園藝展 (Bundesgartenschau, BUGA)，不僅是一場景觀與園藝的視覺饗宴，更是城

市轉型與永續發展的試驗平台。這次展覽以「都市自然」為主軸，融合水岸環境、居住模式、公共空間與氣候調適設計，將原為貨運轉運站的棕地，重新定義為具有示範意義的都市更新區域。





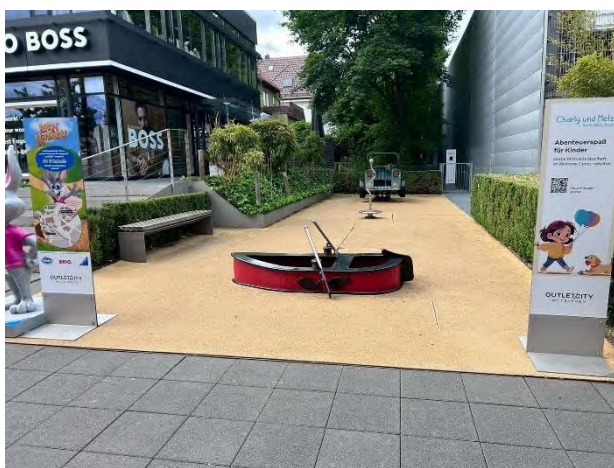


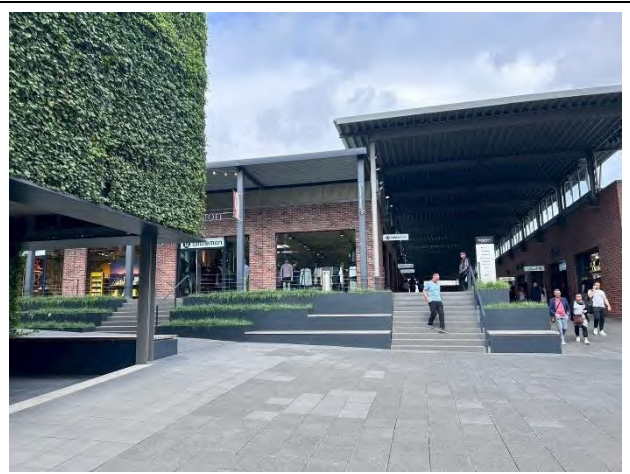
【Metzingen 生活品牌小鎮】

在德國南部，一座原本以釀酒與紡織聞名的小鎮——Metzingen，透過 Outlet City 的打造，成功轉型為國際購物與生活體驗的目的地。這裡不僅是時尚愛好者的朝聖地，更是城市如何藉由產業轉型、品牌經營與空間再造實現地方創新的經典案例。

轉變始於德國時尚品牌 HUGO BOSS 的總部與工廠店進駐，其名氣吸引眾多國際精品群聚設點。不同於封閉式商場，Metzingen Outlet 採開放式街區規劃，將品牌旗艦店、咖啡館、藝文空間與旅宿融入小鎮街道，讓購物與休閒、觀光與生活緊密結合，創造出「購物即生活」的城市風格。

市政府更透過 Outlet 帶動地方經濟、更新公共設施、創造就業機會，實現從「工業小鎮」到「生活產業小鎮」的跨越，讓品牌發展與城市定位相輔相成。





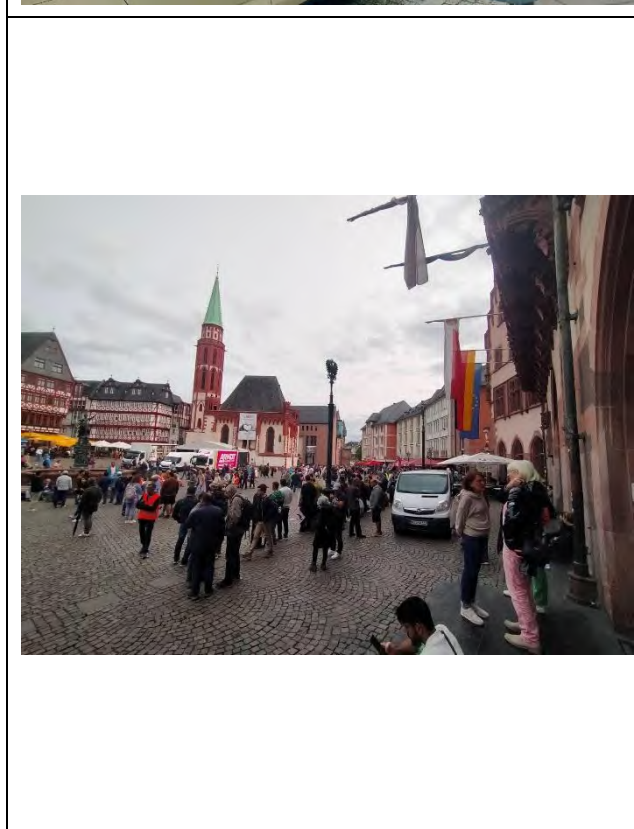
【法蘭克福老城區巡禮】

走進法蘭克福（Frankfurt am Main），許多人首先聯想到的是高樓林立、充滿現代感的國際金融與商業重鎮。然而，在這座城市的核心，老城區（Alt-Sachsenhausen 和 Römerberg 一帶）卻展現截然不同的面貌——中世紀風格的街道、木構建築與歷史場景，彷彿時光倒流，喚醒人們對過往的想像。

儘管法蘭克福在二戰中遭到嚴重破壞，老城區多數建築化為灰燼，如今所見的羅馬廣場（Römerberg）與周邊建築，皆為戰後重建成果，卻依舊保有歷史神韻。這裡不僅是城市歷史的起點，也是文化記憶的核心。從羅馬人之屋、市政廳、聖保羅教堂，到蘋果酒館與石板街角，每一處都訴說著千年的故事。

此次巡禮，可以欣賞羅馬廣場，參觀法蘭克福歷史博物館與鄰近景點，延伸至歌德之家與歐元塔的歐元雕塑，最終登上美因塔欣賞天際線，串聯起這座城市在歷史與現代之間的對話。透過這段旅程，也讓我們思考城市文化保存與都市發展共榮共生。





第八、九天行程(6月8、9日法蘭克福-桃園國際機場-臺東)
【回 程】

心得與省思

金峰鄉 × 德國淨零花園參訪總結 | 走向2026：從歐洲河谷到原鄉山林，
為土地尋根，為未來奠基。

九天的旅程，我們從德國南部的黑森林山谷出發，走訪河岸韌性公園、工業小鎮品牌轉型、城市級花園展與地方博覽會的現場實踐，最後抵達法蘭克福，站在歷史與未來交會的羅馬廣場前。這場參訪不只是一次學習與見聞之旅，更是對金峰鄉未來發展道路的深層思索與行動對話。

我們始終記得：出發的目的，不是去尋找複製模式，而是看見自己的價值，為金峰的土地與文化找到一條適合自己的可持續道路。

一、高齡政策的看見：在宅安養建置及提高老人幸福感

德國自 1980 年代起檢討高齡政策，發現社會高齡化導致老人不幸福，其最大問題是結構性的寂寞。傳統機構安養雖能提供身體照顧，卻導致老人被迫脫離其族群、家庭及所有習慣，進而降低幸福感。政府因此推動政策翻轉，將主力從機構安養轉向強化在宅安養（在地安養），強調將資源與服務以不同於傳統花費模式的方式，送到老人生活周邊，以支持他們，同時面對服務人力不足等挑戰。

德國高齡政策發現 10 位老人有 25 種面貌，顯示其需求極為多元且難以由單一服務模式滿足。為此，政策鼓勵透過提供空間與資金，正向誘導老人自主組織俱樂部、樂隊、合唱、跳舞、打牌等活動，激發其自我滿足（Seps befriedigung）的慾望與參與感。這不僅創造了無障礙的支持環境，也證明老人並非完全沒有能力，能自主提升生活品質與幸福感。

二、花園展的啟發：空間如何回應氣候與生活

在 Tal X 2025 花園展區，我們從 Freudenstadt 出發，沿著 8 公里的綠帶緩行至 Baiersbronn，途中穿越舊工業設施、公園濕地、森林步道與社區展區。這些空間並非為了展覽而臨時搭建，而是長年投入的地方營造與社區共建，展覽只是讓大家「看見」它們的成果與生命。

展區核心的 X Center 更像是一個「地方治理實驗室」，不只是資訊站，而是志工中心、課程場域、共識形成與政策溝通的交會點。這樣的空間，讓我

們重新想像金峰鄉是否也能打造一座「部落治理基地」，作為連結族語教育、環境行動、青創支持與居民參與的節點。

三、從河岸防災到花園治理：韌性與永續的實踐

波昂的 Rheinaue 休閒公園教會我們：防災，不一定是硬體設施的堆疊，而是讓自然先上場——退縮建築用地、擴大濕地緩衝、設計滯洪低地，讓災害來時有去處，平時也為社區增添綠意與生活品質。

而在 BUGA 2019 Heilbronn，我們看見「花園展」的終極目的不是美，而是長遠的都市治理與居民共創。展期中啟動試驗型住宅、共享空間與氣候教育計畫，展後直接轉型為常設社區，讓市民從參與者變成真正的使用者，這樣的轉化，正是金峰鄉規劃 2026 展會時最值得借鑑的核心精神。

四、在葡萄莊園文化中，看見土地與生活的連結

途中我們穿越德國南部許多典型的葡萄種植區與家族經營的酒莊聚落。這些莊園多數小而分散，卻共同維護著一種深厚的地方文化、農業知識與景觀秩序。每個酒莊不僅是生產單位，也同時是家庭、文化據點、遊客接待與地方治理的一部分。

我們觀察到：葡萄酒在當地不是「產業」而已，而是一種生活方式，一種對土地的日常照顧。莊園內的水源管理、循環農法、社區市集、導覽與教育服務，讓農業生產與文化傳承共構，甚至成為氣候變遷下再地方化經濟的堅強後盾。這樣的場景，讓我們思考金峰鄉的高山農業、手工藝、族群節慶與文化儀式，也許就是我們自己的「部落莊園文化」，未來值得更多系統性的支持與展現。

五、羅馬廣場的歷史重建：真正的發展，是重新連回歷史的根

在旅程最後一天，我們來到法蘭克福的老城區，羅馬廣場與法蘭克福歷史博物館前。這片戰後重建的空間，並未選擇完全現代化設計，而是透過公共對話與專業修復，回應城市的歷史與文化記憶，重建了屬於人民的集體場域。

正義女神手持天秤與寶劍站立在廣場中央，提醒我們：空間的意義不只是建築，而是人民如何走進歷史、看見過去、共同面對未來的選擇。

伍、附錄一出國考人員共計 10 人

單位	職稱	姓名
本所秘書	秘書	黃金盛
本所社會課	課長	呂朝強
本所農業課	課長	夏壢慶
本所社會課	課長	李惠玉
本所清潔隊	隊長	李淨甄
本所文化教育所	所長	鄭翔宇
本所公園路燈管理所	所長	陳偉哲
本所產業暨觀光發展	所長	吳慶豐
本鄉青年會	委員	高勤書
本鄉地方仕紳	仕紳	高國曦